



SIERRAHUÉZNAR  
VILLA RURAL DE LA SIERRA NORTE



SEVILLA  
Commeeting



fado

FEDERACIÓN ANDALUZA DEL DEPORTE DE ORIENTACIÓN

Se  
Diputación  
Sevilla



fedo  
Federación Española de Orientación



Asociación Deportiva de Orientación Lince

SiteGround



PIRQUE NATURAL  
Sierra Morena de Sevilla

Junta de Andalucía  
Consejería de Cultura y Deporte



Consejo  
Superior  
de Deportes

# Boletín 2

[https://adolince.es/ceo\\_2025/](https://adolince.es/ceo_2025/)

# CEOP 2025

SEVILLA  
EL PEDROSO

17 - 20

ABRIL

	<b>HECHOS RELEVANTES</b>	<b>En este Boletín (*):</b> <ul style="list-style-type: none"> <li>✓ Presentación</li> <li>✓ Localización</li> <li>✓ Programa (*)</li> <li>✓ Categorías</li> <li>✓ Inscripciones (*)</li> <li>✓ Medidas reducción impacto ambiental (*)</li> <li>✓ Información técnica (*)</li> <li>✓ Organización (*)</li> <li>✓ Alojamientos (*)</li> <li>✓ Información Turística (*)</li> <li>✓ Contacto</li> <li>✓ Anexos (*)</li> </ul> <p>(*) Contenido sujeto a modificaciones.</p>
	<b>+ 1.300</b> participantes	
<b>Boletín 2</b>	<b>18</b> km <sup>2</sup> de mapa	
	<b>9</b> km <sup>2</sup> mapa nuevo	
<b>Sevilla O'Meeting</b> <b>CEOP 2025</b> <b>EL PEDROSO (SEVILLA)</b> <b>Del 17 al 20 de Abril</b>	<b>4</b> pruebas	
	<b>1</b> Model Event + CPO	
	<b>Sistema Air +</b> <b>Radio- controles online</b> <b>Bolsa del corredor</b>	

## Presentación

El **Sevilla O'Meeting 2025**, sello de calidad con el que el Club ADOL denomina a su prueba más importante del calendario anual, será el **Campeonato de España de Orientación a Pie 2025**.

La concesión de este evento al Club ADOL representa para nosotros un proyecto serio e ilusionante que tendrá lugar durante los días 17 al 20 de abril de 2025 en el Pedroso (Sevilla), con un programa muy interesante que os estamos preparando.

El programa tentativo constará de cuatro pruebas, sprint urbano, distancia larga, relevos y distancia media, y

además de un Model Event y entrenamientos en los días previos

Os esperan excelentes terrenos para la práctica de la orientación deportiva, la experiencia organizadora atesorada por el Club ADOL, la elaboración de un mapa nuevo realizado por los cartógrafos portugueses **Rui Antunes y José Batista**, que se suma al ya existente con un total de **18 km<sup>2</sup> de dehesa**, en un incomparable marco de la Sierra Norte sevillana..

Si a todo ello unimos la excepcional colaboración del Ayuntamiento de **El Pedroso**, municipio en cuyos terrenos se desarrollará el campeonato, estamos convencidos de que se dan los condicionantes idóneos para ofrecer un **Campeonato de España** de alto nivel.

**¿Te lo vas a perder?**





## Los terrenos

La zona elegida para la prueba se encuentra en el municipio de **El Pedroso**, situado en la Sierra Norte sevillana.

Los terrenos son los típicos de **dehesa**, con encinas y alcornoques que incluyen zonas con diferente densidad de piedras y bloques de granito, que unidas a la orografía



confieren al mapa una gran variedad.

Dicha variedad del terreno permite el diseño de unos trazados que combinan la aplicación de diferentes técnicas, desde la orientación precisa a la navegación por zonas de progresión más o menos rápida en función del relieve y de los tramos elegidos.

## El mapa

El mapa es completamente nuevo, de más de 9 km<sup>2</sup>, y que se une al ya realizado en 2019 sumando una extensión de 18 Kms.2.

Para su elaboración hemos contando nuevamente con el cartógrafo **Rui Antunes**, para asegurar el mismo criterio cartográfico y un trabajo de alto nivel técnico.



*Más de 9000 detalles de roca y elemento singulares*

Las pruebas dispondrán de **radiocontroles** para seguir la evolución de la competición online.

Todas las pruebas se podrán realizar con el **sistema Air+**.



## Localización

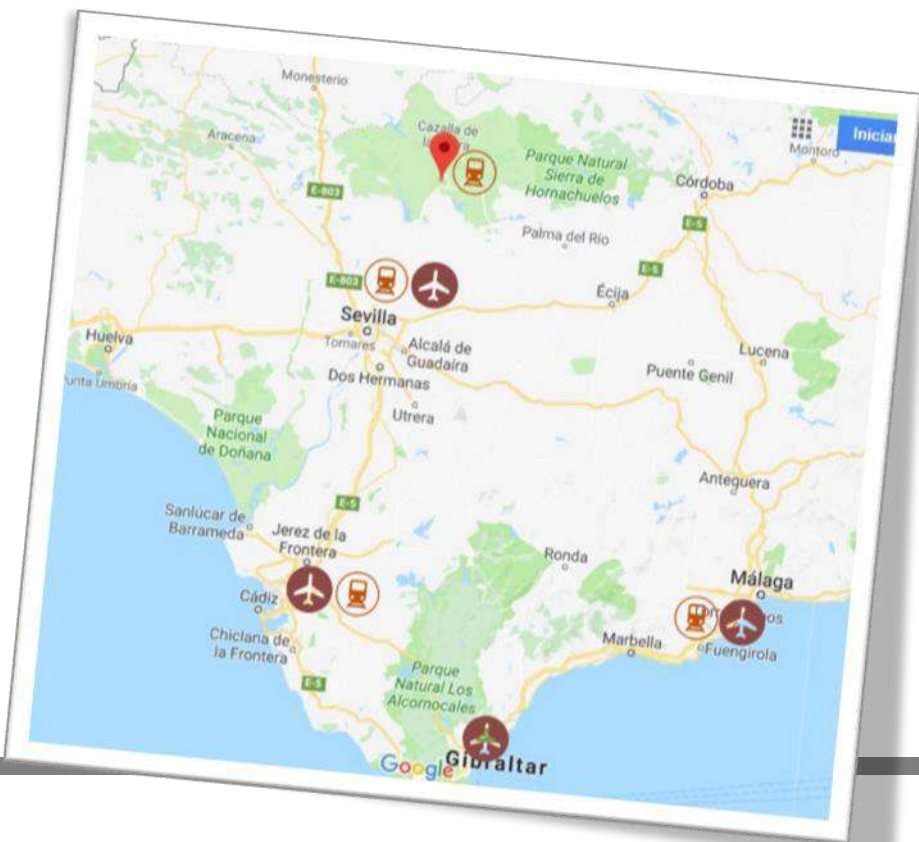
El **Pedroso** se encuentra a 66 km al norte de Sevilla.

<https://maps.app.goo.gl/ikcw9kTYjancwqN8>

En coche el trayecto requiere, aproximadamente, entre una hora y una hora y cuarto. La zona elegida para la prueba, la Finca La Jarosa, se encuentra a 10 km del municipio, por la carretera SE-197.

<https://maps.app.goo.gl/wzi4NuRYiUwajDx7>

Desde Sevilla también se puede llegar a El Pedroso en tren.



## Cómo llegar

### En coche

- ⇒ Desde el **centro y N de España**:
  - Por la E-803 o por la E-5
- ⇒ Desde el **este de España**:
  - Por la E-903 y la E-5
- ⇒ Desde el **centro y N de Portugal**:
  - Por la E802 y E-803
  - Por la IP8, N-433 y E-803
- ⇒ Desde el **sur de Portugal**
  - Por la A22 y A49

### En avión

El aeropuerto de Sevilla está bien conectado con muchas ciudades europeas.

<https://goo.gl/6xJrpP>

Otras opciones a considerar son el aeropuerto de Málaga, el de Jerez, el de Faro (Portugal) o el de Gibraltar.

### En tren

Sevilla está conectada por medio de línea de alta velocidad con Ourense, León, Madrid, Valencia, Barcelona, Alicante, Málaga y Granada.

Distancias desde:

Madrid: 540 km  
Málaga: 265 km  
Valencia: 680 km  
Bilbao: 865 km  
A Coruña: 925 km

Distancias desde:

Lisboa: 425 km  
Oporto: 555 km  
Faro: 265 km





# Programa



## De sábado 12 a miércoles 16 de abril

### Entrenamientos previos

En los días previos a la prueba te ofrecemos la posibilidad de realizar entrenamientos libres en los siguientes Circuitos Permanentes de Orientación (CPO) de la provincia de Sevilla:

- Circuito Permanente de Orientación Parque del Alamillo (Sevilla)
- Circuito Permanente de Orientación de Aznalcázar (Sevilla)
- Circuito Permanente de Orientación de El Viso de El Alcor (Sevilla)
- CPO - Dehesa de Doña María, Dos Hermanas (Sevilla)

## Jueves 17 de abril

### De 10h00 a 21h00 - Recepción de participantes

Oficina Municipal de Turismo de El Pedroso <https://maps.app.goo.gl/8f8PYc8dzzok9BqW6>

**Model Event**, en zona próxima a El Pedroso en terreno similar al de la competición. Entrenamiento libre, **desde las 10:00 h. hasta las 20:00 h.** Todos los controles estarán balizados y con número de control. Los mapas se podrán recoger en la Oficina del Evento.

**17h00 a 19h00** – **Sprint** en casco urbano de El Pedroso

**19:30 a 20:00** - Ceremonia entrega de premios Sprint Urbano El Pedroso.

## Viernes 18 de abril

**8h00** - Apertura Centro de Competición en Finca La Jarosa

**9h00 a 16h00\*** - CEOP Larga Distancia

**16:00\*** - Ceremonia de entrega de premios CEOP Larga Distancia

## Sábado 19 de abril

**9h00** - Apertura Centro de Competición en Finca La Jarosa

**10h00 a 14h00\*** - CEOP Relevos por Comunidades.

**14:00\*** - Ceremonia de entrega de premios CEOP Relevos

## Domingo 20 de abril

**8h00** - Apertura Centro de Competición en Finca La Jarosa

**9h00 a 14h00\*** - CEOP Media Distancia.

**14h00\*** - Ceremonia de entrega de premios de CEOP Media Distancia y Trofeo Sevilla O-Meeting. Clausura del Campeonato.

\* Hora estimada

## Entrenamientos previos.

### Circuitos Permanentes de Orientación

Durante los días 12 al 16 de abril, te ofrecemos la posibilidad de realizar entrenamientos libres en los siguientes **Circuitos Permanentes de Orientación (CPO)** de la provincia de Sevilla:

- [ENLACE INFORMACIÓN GENERAL CIRCUITOS PERMANENTES](#)

Se adjuntan enlaces con la información sobre estos circuitos (ubicación triángulo de salida, descarga de mapas, etc.). **La descarga de mapas es libre y gratuita.** Los interesados en realizar estos entrenamientos deberán de descargar e imprimir el mapa correspondiente.

ENLACE	UBICACION TRIÁNGULO DE SALIDA	Nº RECORRIDOS DIFERENTES NIVELES
<a href="#">Circuito Permanente de Orientación Parque del Alamillo (Sevilla)</a>	<a href="#">TRIÁNGULO SALIDA ALAMILLO NORTE</a> <a href="#">TRIÁNGULO SALIDA ALAMILLO SUR</a>	18
<a href="#">Circuito Permanente de Orientación de Aznalcázar (Sevilla)</a>	<a href="#">TRIÁNGULO SALIDA DEHESA NUEVA</a>	4
<a href="#">Circuito Permanente de Orientación de El Viso de El Alcor (Sevilla)</a>	<a href="#">TRIÁNGULO DE SALIDA PARQUE DE LA MUELA</a>	8
<a href="#">Circuito Permanente de Orientación Dehesa de Doña María - Dos Hermanas (Sevilla)</a>	<a href="#">TRIÁNGULO SALIDA DOÑA MARÍA</a>	8



## Model Event

Disponible en zona próxima a la zona de competición en finca la Jarosa (El Pedroso). Entrenamiento libre **jueves 17ABR25, desde las 10:00 h. hasta las 20:00 h.** Fuera de ese horario el acceso a la Finca La Jarosa permanecerá cerrado. Aparcamiento obligatorio en la ubicación del siguiente enlace [PARKING MODEL EVENT JUEVES 17ABR25](#)

**AVISO:** Las Autocaravanas y Campers tienen prohibido el acceso a la Finca La Jarosa. Se establece un Servicio de Lanzadera EXCLUSIVAMENTE para los usuarios de Autocaravanas y Campers que lo soliciten según instrucciones en el siguiente enlace. [SOLICITUD LANZADERA MODEL EVENT USUARIOS AUTOCARAVANAS Y CAMPERS](#)

Todos los controles estarán balizados (Baliza naranja y blanca) y con número de control. Los mapas se podrán recoger en la Oficina del Evento. [OFICINA MUNICIPAL DE TURISMO EL PEDROSO](#)

En horario de 10:30 a 19:30 horas el Club ADOL obsequiará con una **CONSUMICIÓN GRATIS** (agua, cerveza, refresco, café) en [Complejo Hueznar Aventura](#), próximo al aparcamiento, a todos los orientadores que presenten el mapa del Model Event. Cada mapa llevará un cupón numerado en la esquina superior derecha para canjearlo por una consumición.

## CATEGORÍAS SPRINT URBANO TROFEO EL PEDROSO

El jueves día **17ABR25** a las 17:00 horas tendrá lugar el **Sprint Urbano Trofeo El Pedroso** que será una prueba de promoción no puntuante para LEOP ni LAOP.

### Categorías SPRINT

#### TROFEO PRUEBA SPRINT 17ABR25

Categorías. **NO Puntuables LEOP y LAOP.**

CATEGORÍAS (SICO)*	EDADES
M/F INFANTIL (M/F-12)	Nacidos en 2011 y posteriores
M/F JUVENIL (M/F-18E)	Nacidos entre 2006 y 2010
M/F SENIOR (M/F-21-A)	Sin límite de edad
M/F VETERANOS (M/F-45 A)	Nacidos en 1980 y anteriores

*\*(SELECCIONAR EN SICO CATEGORÍA INDICADA EN PARÉNTESIS)*

**NOTA 1:** Esta prueba es diferente a la Prueba de Selección Sprint EYOC/JWOC 2025 del sábado 19ABR25 organizada por la FEDO.

**NOTA 2:** Las inscripciones a la prueba **SPRINT URBANO TROFEO EL PEDROSO**, para **FEDERADOS** se tendrán que realizar a través de la Plataforma **SICO** <https://sico.fedo.org/> . Para **NO FEDERADOS** a través de **CONTROL 200** en el siguiente enlace <https://www.control200.com/InfoEvento.aspx?Evento=354>

A la finalización de la prueba, habrá **ceremonia de entrega de premios** para los tres primeros clasificados, consistentes en camiseta conmemorativa CEOP 2025 y/o productos locales.



# CATEGORÍAS CEOP

## Categorías CEOP LARGA y MEDIA

### CAMPEONATO DE ESPAÑA DE ORIENTACIÓN 2025 – LARGA Y MEDIA

#### Categorías OFICIALES CEOP. Puntuables para LEOP y Liga Andaluza de Orientación a Pie.

CATEGORÍAS	EDADES
U- 10	Cumplen 10 años o menos en 2025 (categoría mixta)
M/F- 12	Cumplen 12 años o menos en 2025
M/F- 14	Cumplen 14 años o menos en 2025
M/F- 16	Cumplen 16 años o menos en 2025
M/F -18E	Cumplen 18 años o menos en 2025
M/F -20E	Cumplen 20 años o menos en 2025
M/F- E	Élite, categorías absolutas, sin límite de edad.
M/F -35A	Cumplen 35 años o más en 2025
M/F-40	Cumplen 40 años o más en 2025
M/F-45	Cumplen 45 años o más en 2025
M/F-50	Cumplen 50 años o más en 2025
M/F-55	Cumplen 55 años o más en 2025
M/F-60	Cumplen 60 años o más en 2025
M/F-65	Cumplen 65 años o más en 2025
M/F-70	Cumplen 70 años o más en 2025
M/F-75	Cumplen 75 años o más en 2025

#### CATEGORIAS NO OFICIALES - LARGA Y MEDIA

##### Puntuables para LEOP y Liga Andaluza de Orientación a Pie

M/F-16-18	Cumplen 18 años o menos en 2025
M/F- 21A	Sin limite de edad.
M/F- 21B	Sin limite de edad.
M/F- 35B	Cumplen 35 años o más en 2025



## CATEGORIAS DE PROMOCION – LARGA Y MEDIA

### NO Puntuables LEOP

Open Amarillo	Iniciación niños (hasta 14 años en 2025) (dificultad muy baja / distancia corta)
Open Naranja	Dificultad baja/Distancia media
Open Rojo Masculino	Dificultad media/Distancia media
Open Rojo Femenino	Dificultad media/Distancia media
Open Negro Masculino	Dificultad media/Distancia larga
Open Negro Femenino	Dificultad media/Distancia larga

### Categoría No Puntuable

Correlín	Menores de 8 años. Recorrido <b>GRATUITO</b> tipo laberinto de orientación para los más pequeños. Estará situado en el entorno de la zona de meta y disponible todos los días del 18 al 20 de abril
----------	---

## Categorías CEOP RELEVOS CLÁSICOS

### CAMPEONATO DE ESPAÑA DE ORIENTACIÓN 2025 – RELEVOS CLÁSICOS

Categorías OFICIALES CEOP. Puntuables para LEOP y Liga Andaluza de Orientación a Pie.

CATEGORÍAS	EDADES
M/F-Alevín	Cumplen 12 años o menos en 2025
M/F-Infantil	Cumplen 14 años o menos en 2025
M/F-Cadete	Cumplen 16 años o menos en 2025
M/F-Junior	Cumplen 20 años o menos en 2025
M/F-Senior	Sin límite de edad.
M/F-Veterano A	Cumplen 35 años o más en 2025
M/F-Veterano B	Cumplen 45 años o más en 2025
M/F-Veterano C	Cumplen 55 años o más en 2025
M/F-Veterano D	Cumplen 65 años o más en 2025

## CATEGORIAS DE PROMOCION – RELEVOS CLÁSICOS

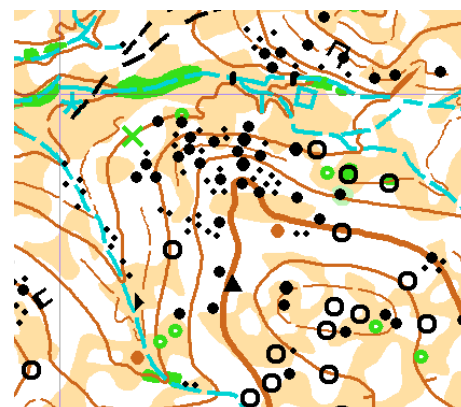
### NO Puntuables LEOP

Open Amarillo	Iniciación niños (hasta 14 años en 2025) (dificultad muy baja / distancia corta)
Open Naranja	Dificultad baja/Distancia media
Open Rojo Masculino	Dificultad media/Distancia media
Open Rojo Femenino	Dificultad media/Distancia media
Open Negro Masculino	Dificultad media/Distancia larga
Open Negro Femenino	Dificultad media/Distancia larga

## Inscripciones

Quién	Dónde	Cuándo
FEDERADOS FEDO Y FPO, ESPAÑOLES NO FEDERADOS Y EXTRANJEROS	<a href="https://sico.fedo.org/">https://sico.fedo.org/</a>	A partir de 7 febrero 2025

<b>Fechas límite de inscripción</b>	Sin recargo	Viernes <b>4 de abril</b> de 2025 a las 24hoo
	Con recargo	Domingo <b>6 de abril</b> de 2025 a las 24hoo
<b>Fecha Final para entrega equipos nominales Relevos</b>		Martes 8 de abril 2025 a las 24 hoo





## CATEGORIAS Y CUOTAS DE INSCRIPCION

### FEDERADOS FEDO Y FPO

Prueba	> 21	<21	Open	OBSERVACIONES
Larga	12,00 €	8,00 €	8,00 €	+ 5 € recargo del 4 al 6 abril
Relevos	8,00 €	8,00 €	8,00 €	+ 5 € recargo del 4 al 8 abril
Media	12,00 €	8,00 €	8,00 €	+ 5 € recargo del 4 al 6 abril

### NO FEDERADOS (\*)

Prueba	> 21	<21	Open	OBSERVACIONES
Larga	14,00 €	10,00 €	10,00 €	+ 5 € recargo del 4 al 6 abril
Relevos	10,00 €	10,00 €	10,00 €	+ 5 € recargo del 4 al 8 abril
Media	14,00 €	10,00 €	10,00 €	+ 5 € recargo del 4 al 6 abril

### EXTRANJEROS (\*) / (\*\*)

Prueba	> 21	<21	Open	OBSERVACIONES
Larga	16,00 €	12,00 €	12,00 €	+ 5 € recargo del 4 al 6 abril
Relevos	12,00 €	12,00 €	12,00 €	+ 5 € recargo del 4 al 8 abril
Media	16,00 €	12,00 €	12,00 €	+ 5 € recargo del 4 al 6 abril

### SPRINT

Prueba	Federados FEDO y FPO	No Federados *	Extranjeros *	OBSERVACIONES
Sprint	6,00 €	8,00 €	10,00 €	+ 5 € recargo del 4 al 6 abril

(\*) Incluido seguro deportivo obligatorio / Importes inscripciones según cuotas FEDO 2025

(\*\*) Orientadores extranjeros inscritos a 3 pruebas descuento de -3€, y a 4 pruebas descuento de -6€

## Recargos

Recargo por inscripción fuera de plazo	5€
Cambio nº pinza antes de la competición	3€
Cambio nº pinza después de la competición	5€

## OTRAS CUOTAS

Concepto	Precio
Suelo Duro (Todos los días de competición)	6€
Model Event (Incluye consumición gratis)	5€
Correlín (Disponible diariamente, días 18,19 y 20ABR)	0€
Alquiler tarjeta SI-8 (Precio por día)	1€
Alquiler de tarjeta electrónica SIAC (Días 18,19 y 20ABR)	6€

## Pagos

**TPV:** Siguiendo las instrucciones de la plataforma SICO

### TRANSFERENCIA:

**Titular:** ASOCIACIÓN DEPORTIVA DE ORIENTACIÓN LINCE

**International Banking Account Number (IBAN):** ES48 0049 5577 0020 1605 7045

**Bank Identification Code (BIC):** BSCHEMMXXX

**Concepto de Inscripción:** "CEO 2025 + Número de pedido SICO"

- Enviar justificante de pago haber realizado el ingreso al correo electrónico:  
[inscripcionesceo2025@adolince.es](mailto:inscripcionesceo2025@adolince.es)
- No se considera realizada la inscripción hasta no haber recibido copia del justificante bancario. **Fecha límite de envío de justificantes domingo 6 de abril 2025 24:00h.**
- Solicitud de facturas en el correo [tesorero@adolince.es](mailto:tesorero@adolince.es)



## UBICACIONES CEOP 2025

En el siguiente enlace están las ubicaciones de acceso a la zona de competición, parking, paradas autobús, suelo duro, para las pruebas Sprint, Larga, Relevos y Media Distancia. Se ruega respeten las indicaciones del personal de la organización encargado de acceso al parking.

[ACCESO MAPA UBICACIONES CEOP 2025 \(Haz doble click en el enlace\)](#)

### Centro de Competición



## TROFEO SEVILLA O-MEETING 2025

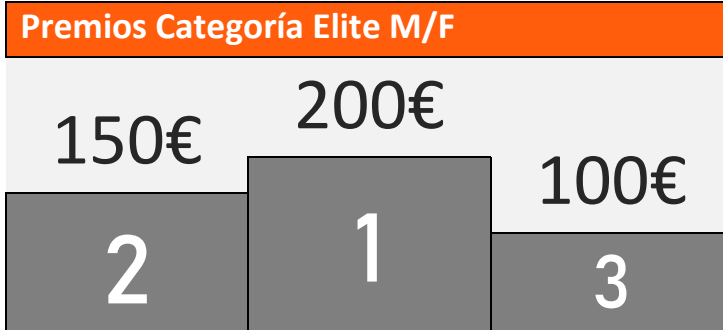
SEVILLA  
Omeeting

Junta de Andalucía  
Consejería de Cultura y Deporte

Se Diputación  
Sevilla

Para promocionar a nuestros mejores deportistas de las categorías superiores, tanto **Élite masculina** como **femenina**, se establece un **premio en metálico** que resultará al menor de la suma de los tiempos de las dos pruebas de Larga y Media Distancia. Los tres primeros clasificados disfrutarán de un premio en metálico de 200, 150 y 100 €, además de un trofeo o medalla, junto con algún producto típico de El Pedroso.

Dichos premios se entregarán en la Ceremonia de la Prueba de Media Distancia el **domingo 20ABR** a partir de las **14:00 horas**



## MEDIDAS DE REDUCCIÓN DEL IMPACTO AMBIENTAL

Los orientadores nos caracterizamos por observar el máximo respeto con el medio natural, nuestro terreno de juego, por todo ello desde el equipo de organización del CEO, **solicitamos el máximo respeto y cumplimiento de las normas** que a continuación se detallan tendentes a minimizar al máximo el impacto ambiental del entorno donde se desarrollará la prueba:

- **Aparcamiento Autocaravanas y Campers**

Debido a restricciones medioambientales las autocaravanas y campers **no podrán acceder a los aparcamientos de la zona de competición**, para ello se dispondrá de autobuses lanzadera para el transporte y regreso de competidores y acompañantes usuarios de este tipo de vehículos.

Se habilitará una **zona de aparcamiento OBLIGATORIA para autocaravanas y campers** que asistan al CEOP 2025 y que será **gratuita**, en la siguiente ubicación situada en la localidad de El Pedroso y muy próxima al Suelo Duro:

[ZONA DE APARCAMIENTO AUTOCARAVANAS Y CAMPERS \(Haz doble click en el enlace\)](#)

En dicha zona existirá un punto de agua y depósito químico para aguas residuales.

La organización no se hace responsable de daños o sustracciones ocasionados en el vehículo.

La organización facilitará una **TARJETA DE APARCAMIENTO** a todas las autocaravanas y campers, la cual será remitida al correo electrónico que se indique en este formulario a partir del día de cierre de las inscripciones. Dicha tarjeta deberá estar en lugar visible en todo momento (salpicadero lado izquierdo).

Con la finalidad de realizar el cálculo logístico necesario de **plazas de aparcamiento de autocaravanas y campers**, así como para el **transporte** de todos los **participantes y acompañantes usuarios de autocaravanas y campers** que lo soliciten, **se deberán registrar obligatoriamente** en el siguiente formulario:

[SOLICITUD PARKING AUTOCARAVANAS Y CAMPERS + AUTOBÚS LANZADERA \(Haz doble click en el enlace\)](#)



- **Zonas de aparcamiento para vehículos turismo en zona de competición.**

Debido a restricciones medioambientales, se limita a un total de **250** los vehículos que pueden acceder a los tres aparcamientos habilitados para el CEO 2025 en la zona de competición de la finca La Jarosa.

Dichos aparcamientos se encuentran a 1 y 2 Km. de distancia al Centro de Competición aproximadamente.

Para solicitar plaza de aparcamiento se deberá de cumplimentar el formulario que se adjunta a continuación:

### SOLICITUD APARCAMIENTO VEHÍCULOS TURISMO ZONA DE COMPETICIÓN

Se establece una **Tasa Medioambiental de 2 €** por vehículo y día. La organización destinará el importe de esta cantidad para acciones medioambientales tendentes a reducir la huella de carbono ocasionada por este evento (reforestación, etc.) y se dará pública información sobre ello.

Dicha cantidad se abonará previamente a recibir la Tarjeta de Aparcamiento, mediante pago por Bizzum, pasarela o transferencia, una vez confirmado al solicitante que dispone de plaza de aparcamiento asignada, se ampliará información. Se recomienda realizar las solicitudes con antelación suficiente.

**Las solicitudes de plazas de aparcamiento serán asignadas priorizando a aquellos vehículos que completen al menos 4 o 3 plazas con competidores inscritos más acompañantes, hasta completar el cupo asignado.**

La organización comprobará los datos de los competidores inscritos y remitirá una **TARJETA DE APARCAMIENTO**, con un código QR que será personal e intransferible y que deberá figurar en lugar visible en todo momento (salpicadero lado izquierdo), la cual **será remitida al correo electrónico que se indique en dicho formulario, a partir del día de cierre de las inscripciones**, junto con las instrucciones para el pago. Mientras que no se comunique lo contrario, el solicitante entenderá que no dispone de autorización hasta que la organización no se lo confirme.

La organización podrá comprobar los datos registrados mediante una app específica, tanto en la entrada, cómo en la zona de aparcamiento.

La organización podrá prohibir el acceso a aquellos vehículos que no cuenten con tarjeta de aparcamiento, o cuyos datos no se correspondan con el registro inscrito.

**Para todos aquellos vehículos a los que NO se les facilite Tarjeta de Aparcamiento**, bien por qué no hayan completado el número de 4 o 3 participantes inscritos, o bien al haberse agotado las plazas disponibles, o por no haberlo solicitado previamente, **se les habilitará una zona de aparcamiento en las proximidades de la estación de tren de El Pedroso**, desde donde se dispondrá de **autobús lanzadera** para el acceso al Centro de Competición y regreso. La ubicación de dicha parada y zona de aparcamiento será la siguiente:

[ZONA DE PARKING Y PARADA AUTOBUS LANZADERA VEHÍCULOS SIN AUTORIZACIÓN PARKING \(Haz doble click en el enlace\)](#)

El punto de parada del autobús en Zona de competición para bajada y subida de competidores y acompañantes se encontrará a unos 900 metros del Centro de Competición.

Aquellos vehículos con dos o un único ocupante deberán utilizar obligatoriamente el autobús lanzadera y solicitarlo previamente.

Todos los competidores son responsables de llegar con tiempo de antelación suficiente a su hora de salida.

La organización no se hace responsable de daños o sustracciones ocasionados en el vehículo.

Se habilitará un procedimiento específico para el caso de lluvia intensa.

## • Autobús-lanzadera a zona de competición

Se establece un servicio de **autobús-lanzadera** que tendrá **dos paradas**, una próxima al **parking de autocaravanas y suelo duro** y otra próxima a la **estación de tren de El Pedroso**, para el acceso al Centro de Competición y regreso, tanto para competidores como para acompañantes **que lo soliciten** en el siguiente formulario:

### SOLICITUD AUTOBÚS LANZADERA A ZONA DE COMPETICIÓN

Si eres usuario de **autocaravana o camper** no es necesario que lo cumplimentes de nuevo, ya que ya te hemos tenido en cuenta en función de lo que hayas solicitado en el formulario correspondiente.

Tendrán prioridad de embarque todos los competidores con dorsal sobre acompañantes mayores de edad. El tiempo de llegada desde la estación de tren es de unos 15 minutos (10 Km.s aprox.) el autobús dejará a los competidores a 900 m. del centro de competición, unos 10 min. andando.

El horario definitivo se detallará en Boletín 3, no obstante las previsiones de horario de salidas de los autobuses serán **a partir de las 07:30 h.** desde la zona de parking de Autocaravanas y Suelo Duro, cada 45 minutos con parada en las proximidades de la estación de tren 5 minutos más tarde. El **horario de regreso** será a partir de las 11 y 12 del mediodía y cada 45 minutos aprox. con salida desde las inmediaciones del punto de desembarque.

Todos los competidores son responsables de llegar con tiempo de antelación suficiente a su hora de salida.

RESUMEN INSTRUCCIONES APARCAMIENTOS Y ACCESO A CENTRO DE COMPETICIÓN
<b>JUEVES 17ABR25 MODEL EVENT</b>
- TURISMOS ACCEDEN A PARKING PRÓXIMO A HUEZAR AVENTURA. - AUTOCARAVANAS Y CAMPERS ACCEDEN EN VEHÍCULO LANZADERA DESDE OF. TURISMO.
<b>JUEVES 17ABR25 SPRINT</b>
- TURISMOS ESTACIONAN EN PARKING OFICINA DE TURISMO - AUTOCARAVANAS Y CAMPERS ESTACIONAN EN PARKING DESIGNADO
<b>VIERNES 18 , SABADO 19 Y DOMINGO 20ABR25</b>
- TURISMOS ≥ 4 OCUPANTES: ACCEDEN A PARKING CENTRO DE COMPETICIÓN. - TURISMOS ≤ 4 OCUPANTES: ESTACIONAN EN PARKING OF. DE TURISMO Y ACCEDEN EN AUTOBUS. - AUTOCARAVANAS Y CAMPERS: ESTACIONAN EN PARKING DESIGNADO Y ACCEDEN EN AUTOBUS. - SUELO DURO SIN VEHÍCULO: ACCEDEN EN AUTOBUS



## • Explotaciones Ganaderas



Se informa a los participantes que, en la zona donde se desarrollarán las pruebas de relevos, media y larga distancia **existen explotaciones ganaderas y puede haber ganado suelto pastando** (vacas y caballos).

Queda totalmente prohibido alimentar o interactuar con el ganado doméstico.

## • Animales de compañía

**Artic. 13.5 Normativa CEO.** No estará permitida la salida -ni realizar cualquiera de los recorridos- de ninguna prueba de los campeonatos acompañado de animales de compañía. Quedando solo exentos los acreditados como perros de asistencia.

Los animales de compañía deberán permanecer en todo momento en las zonas de parking y Arena, bajo el control eficaz de la persona que los vigila. No podrán circular en las zonas de competición.

Todos los animales de compañía irán sujetos por una correa debiendo permanecer en todo momento bajo el control eficaz de la persona que los custodia, evitando que éste dañe, moleste o persiga al ganado a las piezas de caza o a sus crías y huevos.

Se advierte que el poseedor de un animal es responsable de los perjuicios que causare, aunque se le escape o extravíe, y deberá responder de los daños o perjuicios que pudieran ocasionar al medio ambiente y/o a terceros.

## • Gestión de residuos generados

Se establecerán medidas sobre reducción y recogida selectiva de residuos derivadas de los avituallamientos.

El objetivo del CEO 2025 será disminuir los residuos generados durante el transcurso de las competiciones. Se intentará evitar la utilización de envases de un solo uso (sobre todo recipientes de plástico), o en su caso se habilitarán contenedores específicos para su reciclaje.

Se ofrecerá a los participantes la posibilidad de que el avituallamiento pueda ser servido en su propio vaso.

Existirán recipientes para la recogida selectiva de todos los restos generados.

La Organización solicita a todos los participantes y acompañantes, la colaboración máxima para evitar dejar cualquier tipo de residuo en el medioambiente.

**[HAZ CLICK AQUÍ PARA VER NUESTRO VÍDEO PROMOCIONAL CEOP 2025](#)**

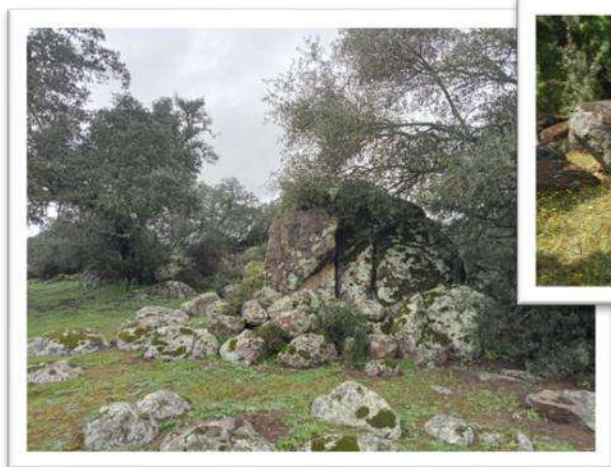
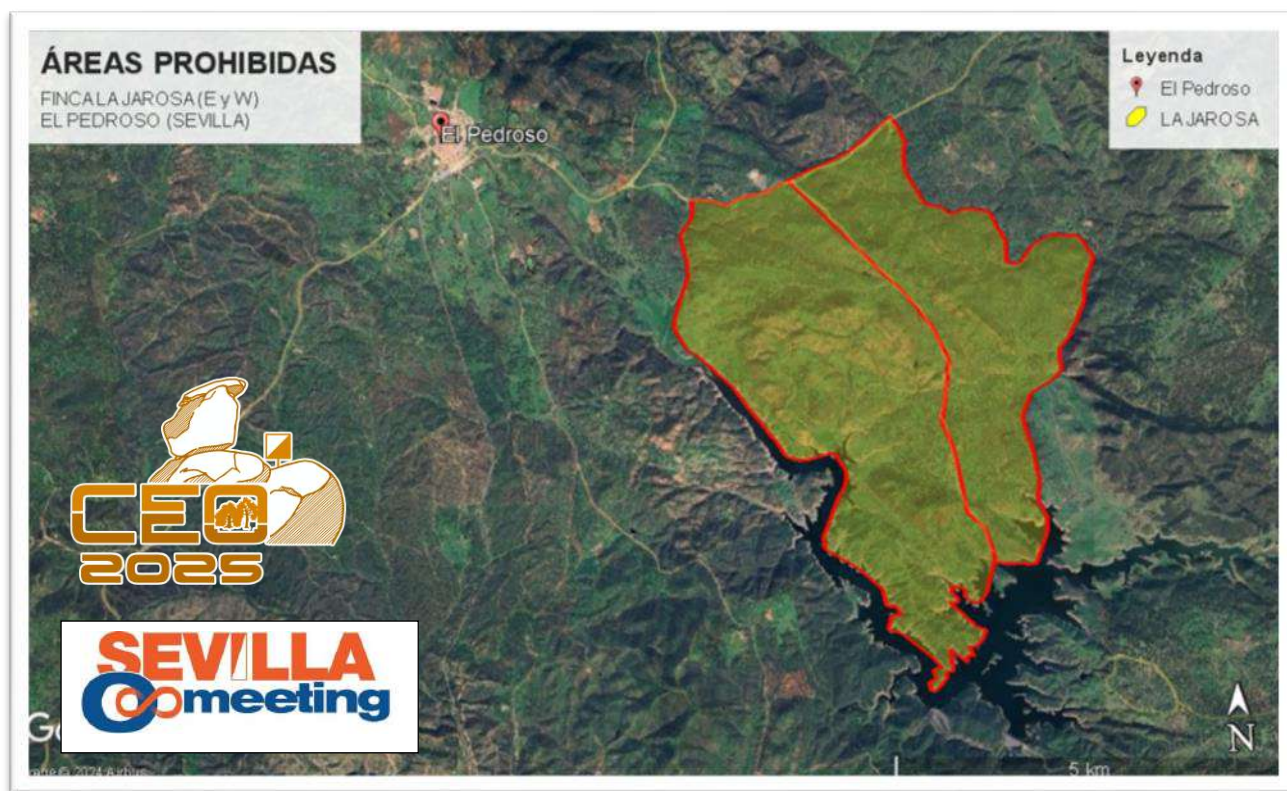


## ZONAS PROHIBIDAS

De acuerdo con el **Reglamento de Orientación a Pie** editado por la FEDO (Artº 29.6), no se podrá cartografiar ni entrenar en el término municipal de El Pedroso.

Cualquier deportista, técnico, u otras personas que, a través del conocimiento del terreno, pueda influir en los resultados de las competiciones tienen prohibido el acceso a los terrenos del término municipal anteriormente señalado.

En imagen adjunta se detalla de forma más precisa las áreas prohibidas. También estarán disponibles en la web de la prueba.





## INFORMACIÓN TÉCNICA CEOP 2025

Se adelanta la siguiente información técnica que será completada en Boletín 3:

### Escala y equidistancia de los mapas. Notas sobre vestuario.

- **Mapa Urbano El Pedroso (Prueba Sprint No LEOP, No LAOP)**

- Escala 1/4.000
- Equidistancia 2,5 m.
- Se puede correr perfectamente con zapatillas de atletismo y pantalón corto.

- **Mapa La Jarosa CEOP 2025**

- **Pruebas Larga**

- Escala 1/15.000 , 1/10.000 y 1/7.500 según normativa y dependiendo de categorías.
- Equidistancia 5 m.

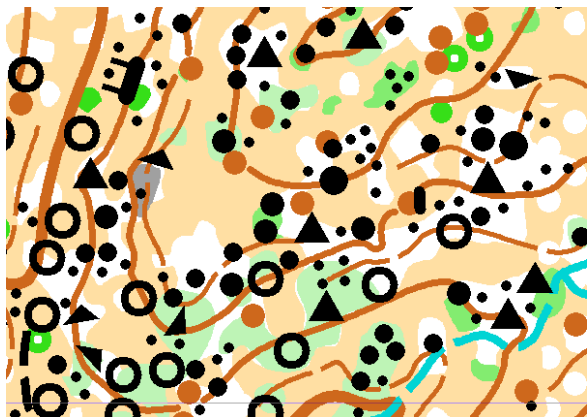
- **Relevos Clásicos**

- Escala 1/10.000 y 1/7.500 según normativa y dependiendo de categorías.
- Equidistancia 5 m.
- Se recomienda zapatillas con relieve y tacos de goma o clavos.

- **Media Distancia**

- Escala 1/10.000 y 1/7.500 según normativa y dependiendo de categorías.
- Equidistancia 5 m.

Para las tres pruebas de bosque se recomienda zapatillas con relieve y tacos de goma o clavos. Vestuario camiseta manga corta, pantalón largo y calcetas. No es necesario el uso de polainas, apenas existe vegetación rastrera.



Más de 9000 detalles de roca y elemento singulares



## Organización

**Director de la Competición:** S. Santiago Beloso

**Director Adjunto y RR.II.:** Luís Gómez García

**Directora Técnica:** María José Molina

**Responsable de Trazados:** José Manuel Martínez Ruíz

- **Trazador Sprint:** Samuel Díaz Alcaide
- **Trazador Larga:** Antonio Guerrero Gómez
- **Trazadores Relevos Comunidades:** Juanjo Durán y José Ángel Ramos
- **Trazador Media:** José Manuel Martínez Ruíz

**Responsable de Cartografía:** Antonio Guerrero Gómez

**Responsables de Salidas:** Carmen Pedrero e Isabel Serrano

**Responsable de Meta:** Segundo Presencio

**Responsable prueba Sprint:** Lucía Misas

**Responsable Cronometraje:** Maribel Barrigüete

**Director Logístico:** José Montado

**Secretaría General:** José María Castellano

**Tesorería:** Teresa De Olmedo

**Inscripciones:** Laura García

**Director de Comunicación:** Luís Fernández Luque



**Juez Controlador**

Alberto J. García Calado



## Suelo Duro

“Suelo Duro” en el Polideportivo Municipal de la localidad de El Pedroso, para aproximadamente unas 200 a 250 personas. Se comunicará oportunamente cuando se hayan completado las plazas ofertadas. Solicitud mediante SICO hasta que se completen las plazas disponibles. **Ver Anexo IV** Existirá una zona de aparcamiento en las inmediaciones del suelo duro.

Consultar Normas Suelo Duro en **ANEXO IV**.

Se adjuntan enlaces ubicaciones.

### SUELO DURO- POLIDEPORTIVO MUNICIPAL EL PEDROSO APARCAMIENTO VEHÍCULOS SUELO DURO



## Alojamientos

Se adelanta información sobre alojamientos en **El Pedroso**, según web oficial <https://turismoelpedroso.com/localizacion/alojamientos/> Actualizaremos y ampliaremos la información en próximos boletines: \* Nuevas ofertas

- **Camping y Glamping El Pedroso Kampaoh**

Bungalows, glamping, 40 parcelas para autocaravanas y camping. Consultar disponibilidad.

<https://es.kampaoh.com/kampaoh-el-pedroso-sevilla/>

Tfno.central de reservas +34 955 25 24 40

- **Apartamentos Turísticos Sierra Huéznar**

12 casas de 5 plazas ampliables a 6, 10 cabañas con 15 camas literas para campamentos

Tfno. +34955762026 / Email. [gestionturistica@gestionturistica.net](mailto:gestionturistica@gestionturistica.net)

- **Apartamentos Turístico Los Álamos**

Tfno. +34954889611

- **Casa Granja La Cartuja**

Tfno. +34954 88 96 85 / Email. [turismo@retemail.es](mailto:turismo@retemail.es)

- **El Castaño**

Tfno. +34 669 05 75 71 / Email. [elolivardelpedroso@gmail.com](mailto:elolivardelpedroso@gmail.com)

- **El Acebuche**

Tfno. +34619 67 03 45 / Email. [casaruralsevilla@gmail.es](mailto:casaruralsevilla@gmail.es)

- **Hotel Entreolivos**

Tfno. +34954224241 / Email. [hotelentreolivospedroso@gmail.com](mailto:hotelentreolivospedroso@gmail.com)

- **La Casa Rural de Obdulia**

Tfno. +34 659 44 96 07 / Email. [antoniomunozchaves@gmail.com](mailto:antoniomunozchaves@gmail.com)

- **La Casita Mora**

Tfno. +34 678 50 25 50 / Email. [antoniomora810@hotmail.com](mailto:antoniomora810@hotmail.com)

- **La Casita del Mosto**

Tfno. +34669264520 / Email. [lacasitadelmosto@gmail.com](mailto:lacasitadelmosto@gmail.com)

- **La Charquera**

Tfno. +34627987910 / Email. [casarurallacharquera@gmail.com](mailto:casarurallacharquera@gmail.com)

- **Bungalows Los Álamos de El Pedroso** [Enlace a web info](#)

## Directrices para la obtención de permisos de entrada (visados para extranjeros).

Consultar información sobre permisos de entrada y visados para extranjero en el siguiente enlace:

<https://www.interior.gob.es/opencms/es/servicios-al-ciudadano/tramites-y-gestiones/extranjeria/regimen-general/entrada-requisitos-y-condiciones/>



## INFORMACIÓN TURÍSTICA

### El Pedroso

El Pedroso es un Municipio de cerca de 2.300 habitantes, situado en el Parque Natural de la Sierra Morena de Sevilla, rodeado de bosque. Está al pie de la sierra de El Pedroso y próximo a la cola del embalse del Huéznar.

Se sitúa a 69 Km de Sevilla, 17 km de Cazalla de la Sierra, 21 km de Constantina, 38 km de Castiblanco y 34 km de Cantillana.

En épocas pasadas fue un centro minero de gran importancia, con producción de piratas y con una fábrica siderúrgica. Desaparecida la actividad, sufre una fuerte emigración, y hoy en día es un pueblo de base agrícola-ganadera, donde predominan las dehesas. Actualmente cuenta con un importante desarrollo del turismo rural y de sierra.

Tiene una magnífica oferta de tiendas, bares y restaurantes donde comprar y degustar su gastronomía, a base de productos del cerdo (carne, embutidos, tocino etc.), queso de cabra o carne de caza (venado y jabalí). Entre los productos de la tierra destacan las aceitunas, las setas, los frutos secos, las castañas, y productos de huerta.

En el plano arquitectónico, la Iglesia de Nuestra Señora de la Consolación, de estilo gótico-mudéjar, la Cruz del Humilladero o la Ermita de la Virgen del Espino, son lugares que el visitante no puede perderse.

En la tarde/noche del **Viernes Santo día 18ABR**, podrás disfrutar de la salida procesional de la Hermandad del Santísimo Cristo de la Misericordia y Ntra. Sra. de los Dolores que recorrerá las calles de la localidad.



A continuación incorporamos algunas páginas web que pueden resultarte de interés:

- Información sobre El Pedroso  
<http://www.elpedroso.es/>
- Turismo en la provincia de Sevilla  
<https://www.turismosevilla.org/opencms2/opencms/es/index.html>
- Consorcio de turismo de Sevilla  
<https://www.visitasevilla.es/>
- Horarios y precios de trenes  
<http://www.renfe.com/>
- Federación Española de Orientación  
<https://www.fedo.org/>
- Semana Santa de Sevilla  
<https://visitasevilla.es/la-semana-santa-de-sevilla/>

## Semana Santa de Sevilla 2025

La Semana Santa de Sevilla se celebra desde el siglo XVI y tiene fama universal. Es uno de los festejos más vistosos y emotivos que existen. La devoción, el arte, el colorido y la música se entremezclan en los actos que se celebran para recordar la muerte de Jesucristo: las procesiones. En ellas, los miembros de las diferentes hermandades y cofradías, vestidos con sus ropajes característicos, recorren las calles llevando los pasos al ritmo de los tambores y la música, produciendo estampas de sobria belleza.

71 hermandades y cofradías de penitencia salen a la calle estos días agrupando a alrededor de 50.000 nazarenos, mientras los "costaleros" cargan los pasos (imágenes religiosas) sobre sus espaldas. Todos los días hay procesiones por la tarde y por la noche. Cada cofradía sale de su iglesia y tiene establecido su propio recorrido, aunque todas deben pasar por la llamada "carrera oficial", que empieza en la calle Campana y termina con la salida de la hermandad por la Catedral. Tras abandonar la Catedral, el cortejo vuelve a su iglesia por un camino diferente al de ida.

Una magnífica oportunidad para conocer esta celebración para aquellos que quieran acercarse en los días previos a la competición.

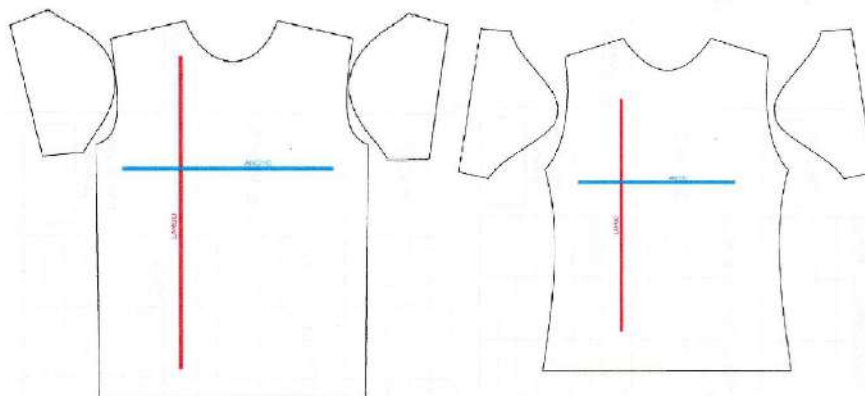


## Camiseta conmemorativa CEOP 2025

Se ofrece una camiseta conmemorativa **CEOP 2025**, la cual **se puede solicitar a través de SICO** al precio de **16 €**. La camiseta podrá retirarse en zona de competición.

Es una camiseta de competición en **tejido técnico de alta calidad y anti desgarros** de la marca **Goro Textil**.

Se adjunta diseño y guía de tallas.



TALLAJE DE CAMISETAS CHICO										
	6	8	10	12	14	S	M	L	XL	XXL
ANCHO	39,5	41,5	43,5	45,5	47,5	49	52	54	58	62 cm
LARGO	52	56	59	62	65	67	70	72	74	78 cm

TALLAJE DE CAMISETAS CHICAS										
	8	10	12	XS	S	M	L	XL	XXL	3XL
ANCHO				45,5	48,5	51,5	54,5	57,5	60,5	63,5 cm
LARGO				63	64,5	66	67,5	69	70,5	72 cm



## Campeonato de España (urbano)

Durante los días 25 al 26 de octubre, Andalucía también tiene el honor de recibir el **Campeonato de España (Urbano)**, que tendrá lugar en la localidad de Frailes (Jaén) y que será organizado por el **Club Veleta-O.**

Aprovechamos la ocasión para animaros a participar en esta fase del Campeonato de España de Orientación a Pie y que será la 7ª prueba de la Liga Española Sprint.



**Más info en:**

<https://federacionandaluzaorientacion.es/2025-laop-ceo-urbano-2/>

<https://www.oveleta.com/>



## Contacto

### Asociación Deportiva de Orientación Lince

Teléfonos: +34 722 34 80 56

Web CEO2025: [www.sevillaomeeting.es](http://www.sevillaomeeting.es)

Correos electrónicos:

[ceo2025@adolince.es](mailto:ceo2025@adolince.es)

[inscripcionesceo2025@adolince.es](mailto:inscripcionesceo2025@adolince.es)



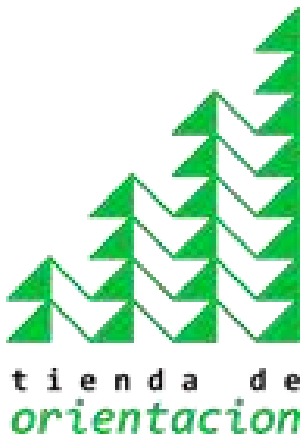
## Organizadores



AYTO. EL PEDROSO



## Entidades Colaboradoras



**SIERRAHUÉZNAR**  
VILLA RURAL DE LA SIERRA NORTE



Más de 10.000 m<sup>2</sup> de exposición y taller en Cantillana



# ANEXOS

- **ANEXO I.** Información de Riesgos de la Actividad
- **ANEXO II.** Consentimiento Informado de los participantes en la competición, derivado de los riesgos anteriormente especificados, mediante los cuales informamos de los peligros existentes y de la exención de responsabilidad por parte de la organización al aceptar la inscripción a la prueba.
- **ANEXO III.** Mapas antiguos. Copia de la última versión del mapa del área de competición.
- **ANEXO IV** Normas Suelo Duro
- **ANEXO V** Prensa y Comunicación. Dirección, web y nº de teléfono/fax del responsable de prensa. Directrices para la inscripción de representantes de prensa.
- **ANEVO VI** Solicitudes instalación tiendas material orientación.



## ANEXO I

### INFORMACIÓN DE LOS RIESGOS DE LA ACTIVIDAD

Identificación, análisis y evaluación de los riesgos propios de la actividad. Recomendaciones de seguridad a los corredores, símbolos especiales y procedimiento de aviso de emergencia en caso de incidente, accidente.

**NOMBRE DE LA PRUEBA:** CAMPEONATO DE ESPAÑA DE ORIENTACIÓN A PIE 2025

**FECHAS:** Del 17 al 20 de abril de 2025

**LUGAR:**

Día 17 ABR25: Casco Urbano de El Pedroso (Sevilla)

Día 18 al 20 ABR25: Finca La Jarosa, El Pedroso (Sevilla)

### RIESGOS POR ACCIDENTES Y EMERGENCIAS MÉDICAS

#### RIESGOS CORREDORES:

Lesiones.- Los participantes están expuestos a lesiones musculares debido a la posible fatiga muscular. Estas lesiones suelen ser tirones musculares. Lesiones sufridas por caídas, torceduras, esguinces. También pueden presentarse incidencias relacionadas con el sistema cardiovascular y respiratorio. Para todo ello la organización dispone de un servicio sanitario comprendido por una Ambulancia con Enfermero y conductor del vehículo.

Deshidratación.- Para combatir la deshidratación del participante la organización contará con 1 punto de avituallamiento en meta.

Otros riesgos.- Riesgos asociados al cruce de vallas en buen y mal estado, Caídas; colisión con vehículos TT, participantes, espectadores; condiciones climáticas extremas y de humedad; estado de los viales, carretera y tráfico).

Se extremarán las medidas de seguridad vial, cada participante será responsable de su propia seguridad y extremará la precaución con el tráfico rodado (vehículos etc.) y cruce de vallas.

#### SIMBOLOS ESPECIALES:

Se utilizarán, en su caso, los siguientes símbolos especiales para indicar las zonas de precaución por alta densidad de tráfico, y las zonas prohibidas o cerradas al paso.

## X X X X X No cruzar

### PROCEDIMIENTO DE AVISO DE EMERGENCIA EN CASO DE INCIDENTE

En el mapa figurará el número de teléfono móvil de emergencias del dispositivo sanitario de la prueba. En el caso de que un corredor debido a una lesión, caída, etc., precise ayuda y no pueda llegar por sus propios medios a la zona más cercana donde se ubican los servicios sanitarios (meta y zona de avituallamiento), el propio accidentado u otro corredor, procederán a comunicar la posición del accidentado con respecto al código del control más cercano (no confundir con el nº de orden del control en el recorrido), con las indicaciones de dirección más precisas que sea posible (corredor accidentado 100 metros al N del control 47), según ejemplo adjunto. El procedimiento de aviso será por medio de otro corredor que lo notifique personalmente en meta, o a través de teléfono móvil, para ello se recomienda llevar tfno. móvil durante la prueba.



EL Nº DE TFNO. DE EMERGENCIAS DEL EJEMPLO NO ES REAL

### X SITUACIÓN LESIONADO

**COMUNICAR POSICIÓN CON RESPECTO AL CÓDIGO DEL CONTROL MÁS CERCANO (POSICIÓN ACCIDENTADO 100 m. NORTE CONTROL 47).**

### RIESGOS PUBLICO EN GENERAL

En cuanto al público asistente, los riesgos más comunes podrían ser eventuales desvanecimientos por deshidratación y caídas.

## RIESGOS NATURALES

Recomendaciones y procedimiento de actuación en caso de emergencias naturales sobrevenidas durante la competición:

### INCENDIO FORESTAL

- Si observas un conato de incendio o te encuentras en las proximidades de un incendio forestal, avisa lo antes posible al Centro de Competición o llama al 112 si dispones de teléfono móvil e informa sobre la situación del incendio, puedes utilizar el número de control de la baliza más cercana para ubicarlo.
- Aléjate en dirección opuesta a las llamas y tápate la boca y la nariz con una prenda mojada o húmeda, acude al **Punto de Reunión** (Centro de Competición) por el camino más corto y lo



antes posible, avisando a los competidores que te encuentres en tu camino. **No te olvides de descargar tu pinza electrónica** para facilitar el control de personas en meta. Sigue las instrucciones del personal de la Organización y en caso de que decreta la evacuación de la zona, sigue las rutas de evacuación señaladas por la organización, Protección Civil y/o los CFSE.

### **TORMENTA CON RAYOS.**

- En el caso de que durante la prueba se produzca de forma inopinada una tormenta con rayos, y te sorprenda en el campo, evita correr y permanecer en lugares elevados, como la parte alta de las colinas, crestas o divisorias, nunca te refugies bajo los árboles y aléjate de alambradas y objetos metálicos.
- Busca un refugio seguro y cerrado, por ejemplo casas, vehículos de techo duro (no de lona) con las ventanas subidas.
- Si te encuentras en el exterior y en un lugar abierto, ponte en cuclillas, con las rodillas y los pies juntos, la cabeza baja y las manos sobre las orejas, manteniendo el menor contacto posible con el suelo. Sepárate de los grupos de personas.

### **LLUVIAS INTENSAS E INUNDACIONES**

- Si te encuentras en el campo o bosque durante la competición.
  - Aléjate de los ríos, torrentes, zonas bajas de laderas y vaguadas, evitando atravesar vados inundados y arroyos.
  - Dirígete a los puntos más altos de la zona y en caso de que no puedas regresar a la Zona de Competición, espera a recibir ayuda, avisando a los servicios de emergencia si es necesario.
- Si te encuentras en el coche:
  - Circular con precaución y vigila posibles desprendimientos de tierra.
  - Aléjate de puentes torrentes o zonas que se puedan inundar.
  - No aparques el coche en las orillas de los ríos.
  - No atraveses nunca una zona inundada, vados con agua, o zonas donde la altura del agua supere los 20 cm., ya que a partir de esa altura se pierde el control del vehículo y se puede apagar el motor. Con 35 cm. algunos vehículos empiezan a flotar y tendrás dificultad para abrir las puertas del vehículo. Si el agua alcanza los 70 cm. el coche puede ser arrastrado por la corriente. Si es posible, aléjate de la zona inundada, ríos torrentes o curso de agua, mantente en una elevada, mantén la calma y espera a que baje el nivel del agua avisando a los servicios de emergencia si es necesario.

### **VIENTO FUERTE**

- Si te encuentras en el campo o bosque durante la competición.
  - Tener precaución con desprendimientos, en zona de arbolado por caídas de ramas, postes, tendido eléctrico, estructuras provisionales como carpas, arcos hinchables de salida y meta, etc.
- Si te encuentras en el coche:
  - Si es imprescindible desplazarse, extremar las precauciones y la prudencia. Es necesario ralentizar la marcha y sujetar el volante con firmeza.
  - Se recomienda informarse del estado de la red viaria, que puede verse afectada por el temporal.
  - Si se conducen vehículos de grandes dimensiones como autocaravanas o vehículos con remolque, extremar las precauciones ya que tienen más riesgo de salirse de la vía o volcar.

## RUTAS Y PROCEDIMIENTO DE EVACUACIÓN

En el caso de que se produzca una emergencia natural sobrevenida durante la competición que aconseje la evacuación de la **zona de competición**, el Director de la Prueba (JE) tomará la decisión de la suspensión del evento, se cerrarán las salidas de competidores, el responsable de salidas entregará las bases de comprobación (Check) al responsable de cronometraje. El Equipo de Evacuación (EAE), Equipo Técnico (Balizadores), si la situación lo permite, iniciará la recogida de los controles avisando a los competidores en carrera que regresen al **Punto de Reunión (Centro de Competición)**.

Se establece como **Punto de Reunión** el **Centro de Competición**, dónde esté ubicado el equipo de cronometraje. Todos los corredores descargarán sus pinzas electrónicas para que la organización pueda comprobar, de los corredores que han tomado la salida, cuantos faltan por entrar en meta. En caso necesario y si la situación lo permite se iniciaría la búsqueda de corredores que no hayan llegado. Los clubes o acompañantes que detectan la falta de algún corredor lo comunicarán en el Centro de Competición.

En el caso de que sea necesario evacuar el **Centro de Competición y la Zona de Aparcamiento de Vehículos**, el Director de Prueba comunicará la evacuación. Se establecerá una ruta principal y una alternativa. El equipo de Evacuación indicará y/o señalizará la ruta de evacuación en coordinación con el Director de Prueba en coordinación con Protección Civil y/o FCSE en su caso.

## ANEXO II

### CONSENTIMIENTO INFORMADO DE LOS PARTICIPANTES DE LA COMPETICIÓN

**NOMBRE DE LA PRUEBA:** CAMPEONATO DE ESPAÑA DE ORIENTACIÓN A PIE 2025

**FECHAS:** 17 AL 20 DE ABRIL DE 2025

**LUGARES:** Día 17 CASCO URBANO EL PEDROSO (SEVILLA)

Días 18 AL 20: FINCA LA JAROSA, EL PEDROSO (SEVILLA)

**MODALIDAD DEPORTIVA:** ORIENTACIÓN A PIE

1. Que mi inscripción a esta prueba, o la de mi representado (en el caso de menores de edad) implica la aceptación de este documento en todos sus puntos.
2. Que conozco y acepto íntegramente el Reglamento y Normas reflejadas en el Boletín de la Prueba, y acepto lo establecido en los reglamentos oficiales de la IOF (Federación Internacional de Orientación), FEDO (Federación Española de Orientación) FADO (Federación Andaluza de Orientación) en vigor.
3. Que me encuentro, o mi representado/a representado (en el caso de menores de edad) se encuentra, en condiciones físicas adecuadas y suficientemente entrenado/a para participar voluntariamente en esta competición de la modalidad deportiva de Orientación.
4. Que no padezco, o mi representado/a representado (en el caso de menores de edad) no padece, enfermedad, defecto físico o lesión que pueda agravarse y perjudicar gravemente la salud al participar en esta competición de la modalidad deportiva de Orientación.
5. Que si padeciera, o mi representado/a representado (en el caso de menores de edad) padeciera, algún tipo de lesión, defecto físico o cualquier otra circunstancia que pudiera agravarse o perjudicar gravemente la salud, al participar en esta competición de la modalidad deportiva de Orientación, lo pondré en conocimiento de la Organización, aceptando las decisiones que al respecto se adopten por los/as responsables del evento.
6. **Asumo los peligros y riesgos derivados de mi participación, o de mi representado/a (en el caso de menores de edad), en esta actividad deportiva, tales como, caídas; accidentes provocados por cruce de**

**vallas, colisión con vehículos, participantes, espectadores; condiciones climáticas extremas y de humedad; estado de los viales, carretera y tráfico, (el presente enunciado tiene el carácter meramente indicativo). Respetaré en todo momento las normas de circulación como cualquier otro peatón, siendo responsable de mi propia seguridad en relación con el tráfico urbano.**

7. Que me encuentro, o mi representado/a (en el caso de menores de edad) se encuentra en posesión de la licencia federativa en vigor. En caso contrario lo haré constar en el momento de la inscripción, abonando el canon correspondiente del seguro deportivo de la prueba para cada uno de los días de participación.

8. Acepto cualquier decisión que cualquier responsable de la carrera (Jueces, Médicos, ATS, Técnico de la Organización) adopte sobre mi habilidad, o la de mi representado/a, para completar esta competición de la modalidad deportiva de Orientación, con seguridad y sin riesgo para la salud.

9. Autorizo a la Asociación Deportiva de Orientación "Lince" (ADOL) para usar cualquier fotografía, filmación, grabación o cualquier otra forma de archivo de mi participación o la de mi representado/a, en este evento, sin derecho a contraprestación económica.

10.- Que eximo a la Asociación Deportiva de Orientación Lince y a cualquier persona física o jurídica vinculada con la organización de la prueba, de las responsabilidades derivadas de cualquier accidente causado tanto por motivo de hechos de la circulación, como por accidentes deportivos.

11.- Que eximo a los anteriormente citados de cualquier perjuicio que, por motivos de salud, pudieran derivarse de mi participación, asumiendo personalmente el riesgo inherente para la salud que supone el esfuerzo físico requerido para la participación en esta prueba.

12.- Que eximo a los anteriormente señalados de cualquier responsabilidad que de la participación en la prueba pudiera derivarse, tal como pérdida o deterioro de objetos personales, por robo, extravíos u otras circunstancias.

13.- Que existe la posibilidad de sufrir un accidente deportivo inherente a la práctica de la carrera, asumiendo personalmente la responsabilidad de los accidentes que pudiera causar a cualquier participante de la prueba, excluyendo a la Organización de cualquier responsabilidad derivada de estos accidentes.

14.- Que existe la posibilidad de causar un accidente a un tercero ajeno a la prueba, asumiendo personalmente la responsabilidad íntegra de este accidente y excluyendo a la Organización de cualquier responsabilidad derivada de estos accidentes.

15.- Que declaro conocer y haber recibido información sobre los riesgos propios de la participación en esta prueba y procedimiento de actuación en caso de emergencia médica o natural, estando satisfecho de la información recibida, pudiendo haber formulado las preguntas convenientes y aclaradas todas mis dudas.

16.- Que he sido advertido sobre las medidas de **PROTECCIÓN DEL MEDIO NATURAL**, no debiendo de originar daño alguno sobre la fauna y flora del entorno de la zona por donde transcurra la competición y que me haré responsable de cualquier daño que se origine a la misma. Cualquier actuación que produzca molestias sobre especies amenazadas deberá paralizarse inmediatamente. He sido informado de que al desarrollarse esta prueba en una zona de distribución del lince ibérico, como participante en dicho evento debo de prestar especial atención en no causar ningún tipo de molestias a esta especie en peligro de extinción. Así mismo, se evitará dejar cualquier residuo o desperdicio.

Sevilla, ABRIL de 2025

El/la participante inscrito/a

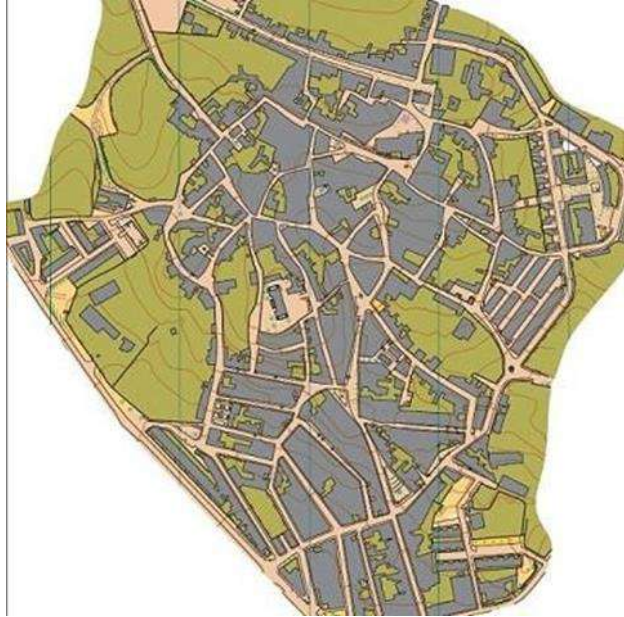


## ANEXO III

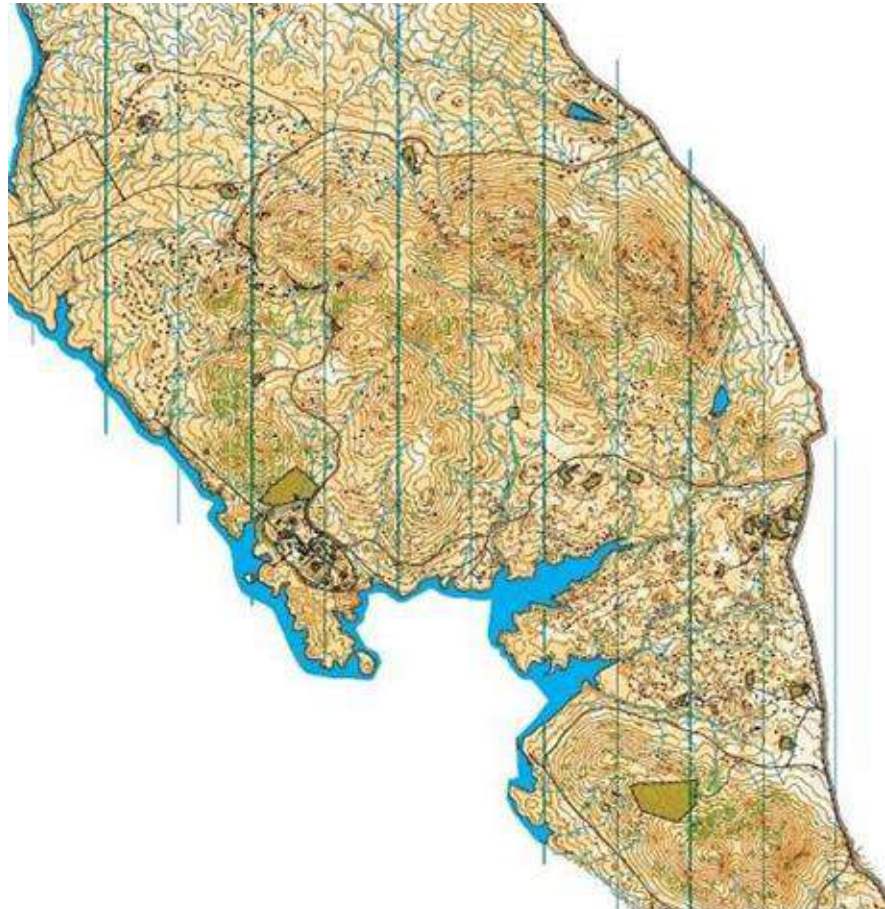
### MAPAS ANTIGUOS

Copia de la última versión del mapa del área de competición (Mapas antiguos)

Casco Urbano El Pedroso (Sevilla)



Finca La Jarosa Oeste, El Pedroso (Sevilla)



## ANEXO IV

### NORMAS SUELO DURO

#### Ubicación:

Polideportivo Municipal de El Pedroso (Sevilla)  
Barriada del Espino S/N,

**SUELO DURO- POLIDEPORTIVO MUNICIPAL EL PEDROSO**

#### Situación y cómo llegar:

#### Observaciones:

**APARCAMIENTO VEHÍCULOS SUELO DURO**

#### Horarios de uso del suelo duro:

- El jueves día 17 de abril se podrá acceder al suelo duro a partir de las 20:00 horas. La hora límite para acceder será las 23:00 horas (norma FEDO).
- El domingo 20 de abril el suelo duro se tendrá que desalojar antes de las 10:00 horas.

#### Normas de uso del suelo duro:

1. La hora límite para acceder será las 23:00 horas (norma FEDO).
2. Los grupos de niños deberán estar acompañados en todo momento por un adulto mayor de edad.
3. No se deberá entrar en la pista con calzado sucio o que pueda dañar la superficie.
4. No se podrá cocinar, preparar comidas o calentar líquidos en ningún lugar de la instalación.
5. Se deberán utilizar las papeleras para el desecho de residuos.
6. Los usuarios de los aseos y/o duchas los dejarán limpios después de su uso.
7. Se deberá respetar el descanso de los demás.
8. Las luces del pabellón se apagarán a las 23 horas.
9. Para evitar sobrecargas eléctricas, incidencias, averías etc. está prohibido instalar en los enchufes existentes en el Pabellón, regletas de enchufes eléctricos suplementarios con la intención de aumentar irregularmente la capacidad de toma de corriente de la instalación existente para recarga de teléfonos, tablets o similares y no se podrán instalar cables eléctricos y alargaderas sobre la superficie de la pista
10. Las duchas y aseos se podrán utilizar en el mismo horario del suelo duro.
11. Ni la organización, ni el Ayuntamiento de El Pedroso se hacen responsables de las pérdidas o posibles hurtos de ropa y/u otras pertenencias en el interior de la instalación que servirá como suelo duro.
12. El titular y responsable de la autorización será el Club ADOL, y éste a través de la persona de la organización designada como coordinador, tendrá autorización plena para regular (o dar por terminada) la estancia de los deportistas que hagan uso de la citada instalación.

**LA ORGANIZACIÓN CEO 2025**

## ANEXO V

### PRENSA Y COMUNICACIÓN

#### Acreditación de prensa

Los periodistas, fotógrafos y equipos de televisión podrán solicitar **acreditación** para acceder a las zonas de competición del CEOP 2025. Esta acreditación se expide exclusivamente a los miembros de prensa que trabajan para medios de comunicación legítimos.

Las solicitudes deberán dirigirse a [ceo2025@adolince.es](mailto:ceo2025@adolince.es) facilitando datos de contacto. Posteriormente nos pondremos en contacto con los solicitantes para facilitar Dirección, web y nº de teléfono/fax del responsable de prensa del CEOP 2025.

## ANEXO VI

### SOLICITUDES INSTALACIÓN TIENDAS MATERIAL ORIENTACIÓN

Las solicitudes para la **instalación de tiendas de material de orientación** deberán dirigirse al correo electrónico [ceo2025@adolince.es](mailto:ceo2025@adolince.es) facilitando datos de contacto.

La Organización del CEOP 2025 se pondrá en contacto con los solicitantes para, coordinar acceso y autorización aparcamiento y ubicación en zona próxima al Centro de Competición.

